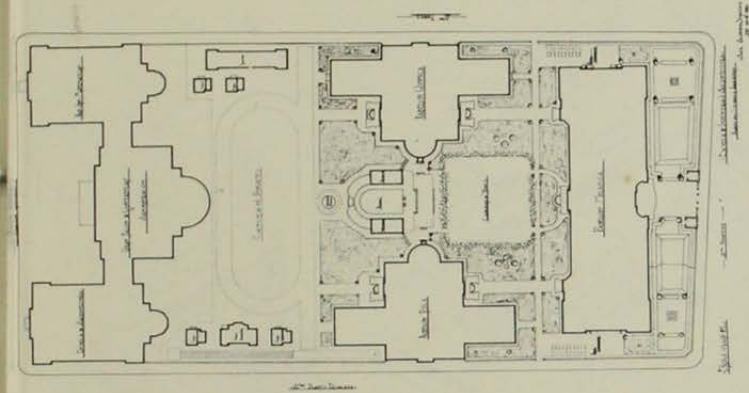


DE CRECIMIENTO

UNIVERSIDAD DE CHILE

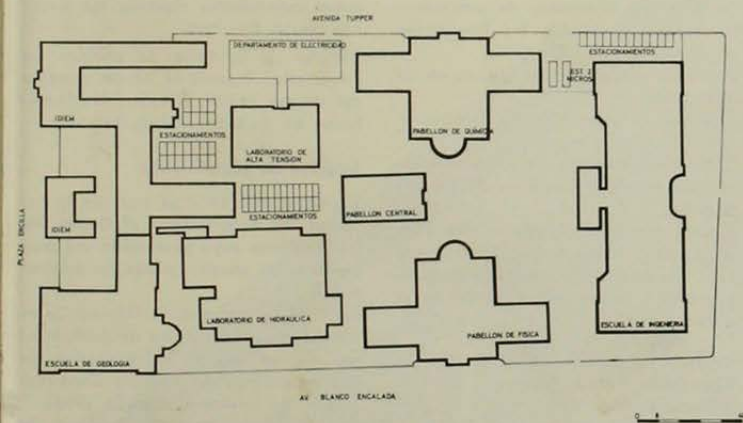
FACULTAD DE CIENCIAS FÍSICAS Y MATEMÁTICAS

1. CONJUNTO PRIMITIVO

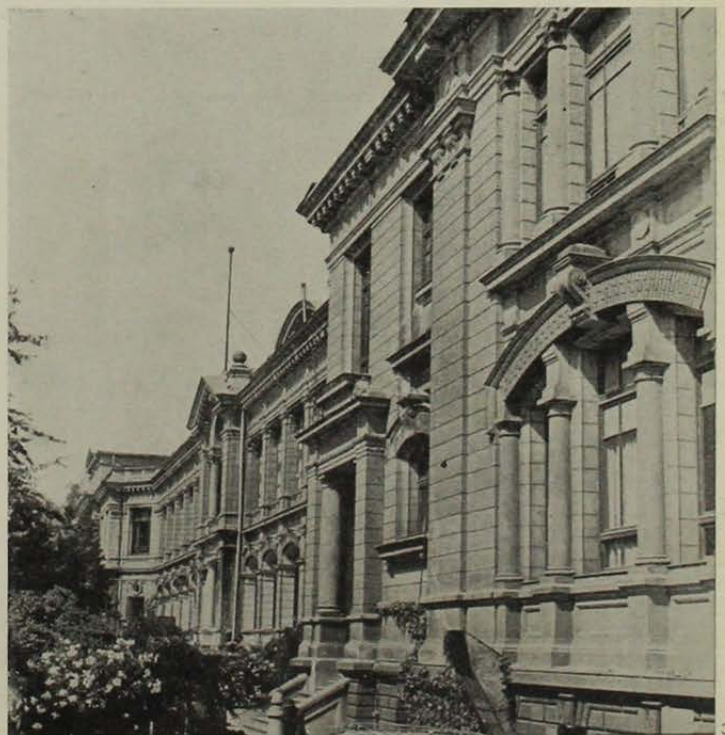
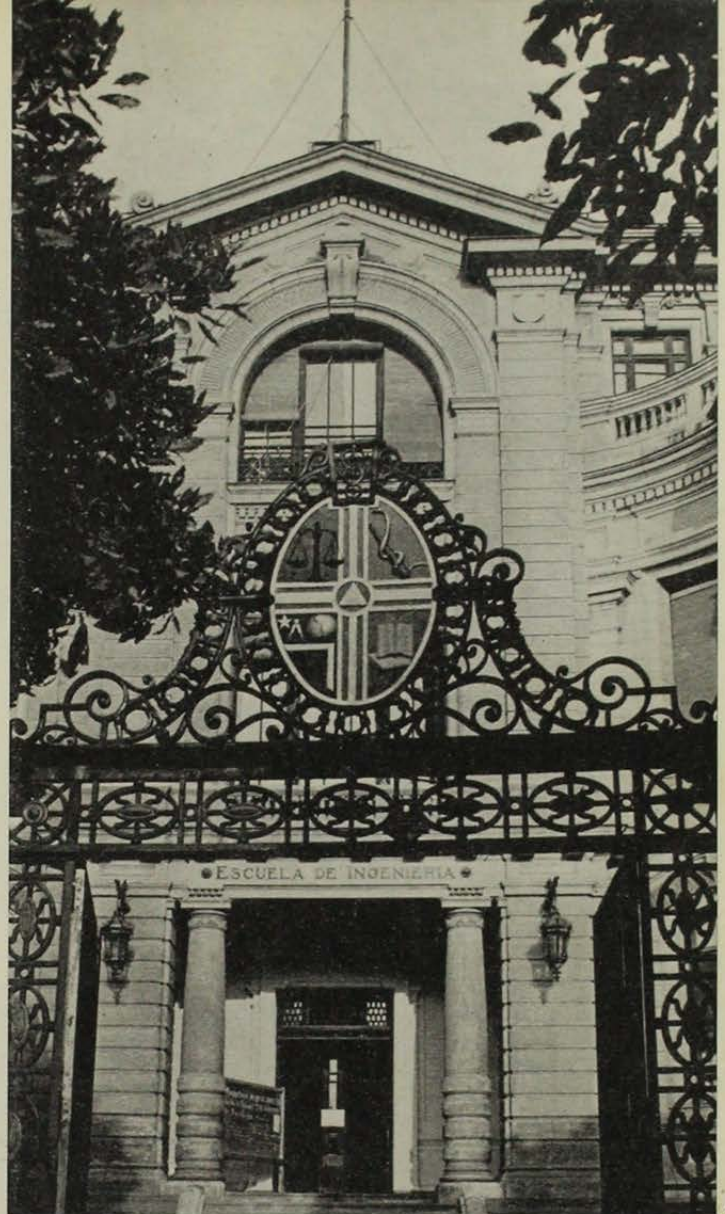


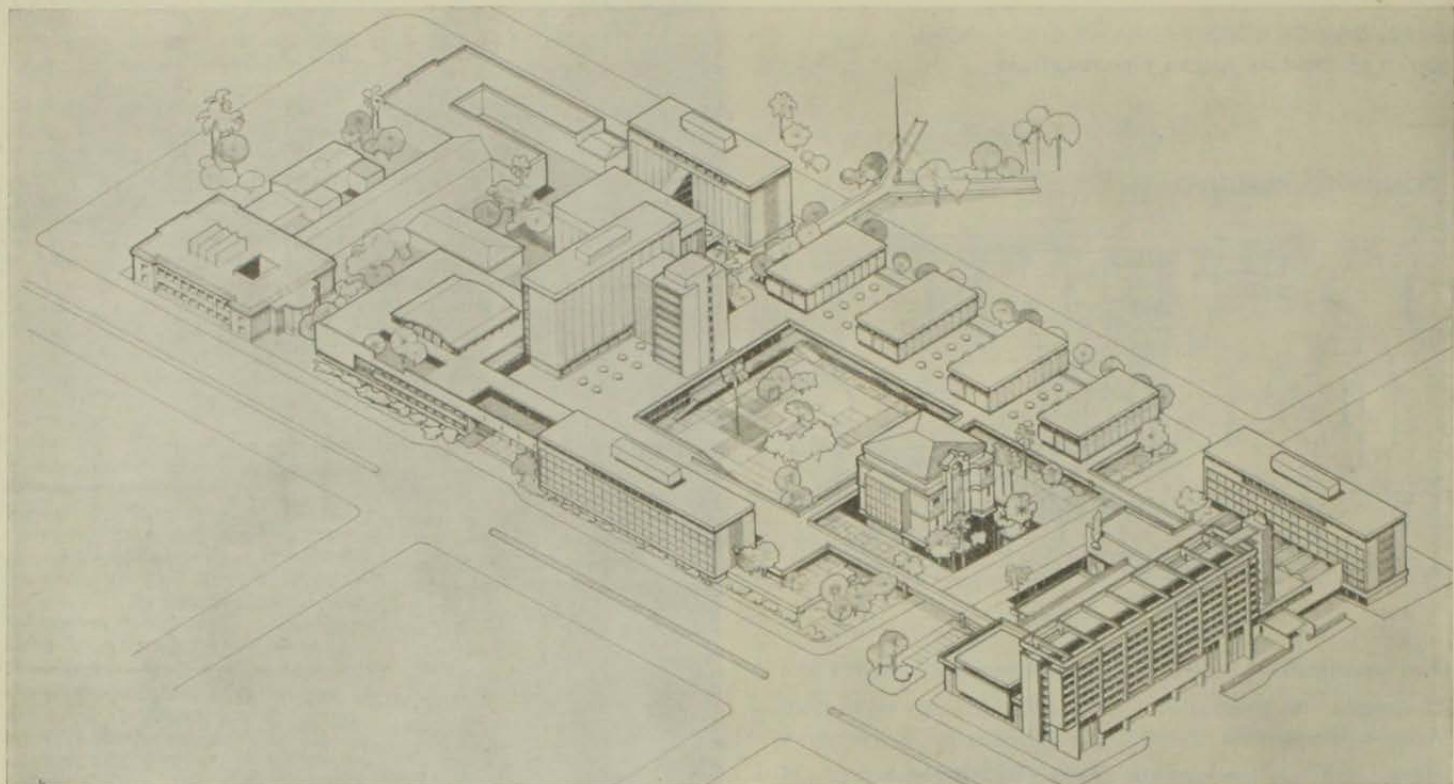
- Por superposición
- Destrucción del campus
- Adición abigarrada
- Ha crecido aceleradamente desde 1940 hasta hoy

2. ESTADO ACTUAL



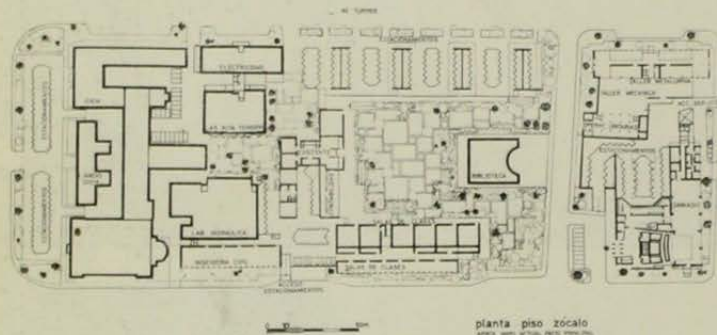
Desde el pabellón central (12 pisos) construido sobre la antigua piscina puede verse el abigarramiento de los edificios ejecutados en desmedro de primitivos espacios libres.



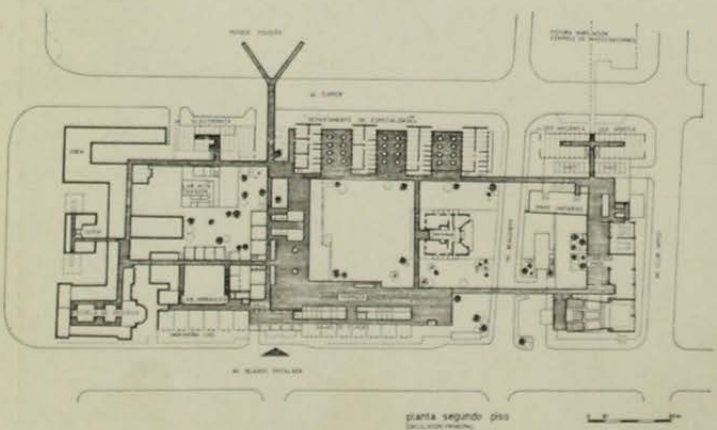


3. PROYECTO DE AMPLIACION

ARQUITECTOS: SCHENCKE, BODENHOFER, KONRAD



El conjunto proyectado recupera el espacio libre mediante construcciones en altura.



Planta de 2º piso, concebida como nivel básico de circulación, integrando mediante los puentes peatonales sobre la calle Beaucheff, la pequeña manzana entre Blanco, Tupper y Club Hípico.

Se ha elegido esta Facultad para visualizar los problemas de crecimiento, comunes a todas las Facultades de la Universidad de Chile. Podemos distinguir tres etapas en su desarrollo.

1. Desde la colonia hasta el término de la 1ª guerra mundial.
2. Desde la reforma de sus planes de estudio en 1919 hasta la 2ª guerra mundial.
3. Crecimiento acelerado en virtud de la presión social desde 1940 hasta hoy. En este lapso puede distinguirse un intento de planificación en el último lustro.

Campus para la Facultad en Beaucheff, Blanco, Tupper y Plaza Ercilla

La reforma de 1919 tendió a consolidar una Facultad profesional de alto nivel, a cuyos egresados la sociedad reservaba ubicaciones, cargos y prerrogativas.

Los edificios de la Facultad (1928) manifiestan ese sentido de dignidad expresado hacia el medio, según el esquema apriorístico neo-clásico. Un eje longitudinal "ordena" el conjunto y cada edificio ordena sus funciones según su propio eje de simetría. La Facultad así concebida conforma un conjunto cerrado sin posibilidad de cambio o crecimiento.

Presión social y avance tecnológico

Para la Facultad profesionalista cerrada el impacto de la presión social por más matriculas y el avance tecnológico es dramático. Sin plan global de la Universidad y sin plan de desarrollo específico, pero permeable a los nuevos emergentes, crece inorgánicamente.

Este crecimiento se caracteriza por la liquidación de los espacios verdes y áreas libres, y por la proliferación de

edificios, —de tan diversos estilos—, como autoridades rigieron los destinos de la Facultad.

Víctima de la falta de política y enunciada, Ingeniería es un ejemplo del drama común a todas las Facultades de la Universidad de Chile.

Intentos de planificación

Recién el año 1952 se crea en la Facultad de Arquitectura el Depto. de Edificaciones cuya pretensión era centralizar las construcciones universitarias.

En 1963 se organiza la Oficina Coordinadora del programa de Edificaciones de los centros universitarios de provincias, hoy Oficina de Construcciones Universitarias (desde 1966).

En 1966 publica la Universidad de Chile su estudio de bases para un plan de desarrollo, actualmente en discusión.

Este plan marca la toma de conciencia de las autoridades universitarias en el sentido de que el camino del crecimiento inorgánico no puede continuar. Sin embargo, todo plan global implica inevitablemente limitar las atribuciones individuales...

La Facultad de Ciencias Físicas y Matemáticas se encuentra abocada a su plan de desarrollo. El volumen y calidad de la planta física y terreno existente, crea la terrible disyuntiva de mantener la actual ubicación, construyendo abigarradamente, con altos costos (edificios en altura y demoliciones) o construir en nuevos terrenos, sin las limitaciones anotadas. A pesar de la magnitud de las inversiones existentes, una política proyectada a 20 o 30 años plazo despeja esta alternativa, y determina el emplazamiento de la Facultad en terrenos más adecuados a sus necesidades.