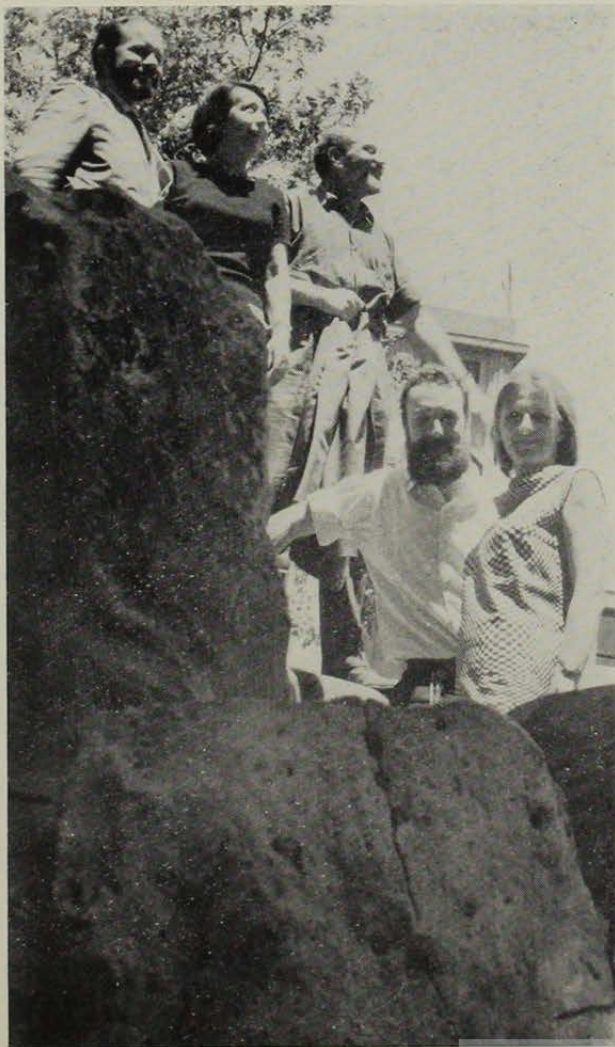


NUEVAS DIRECCIONES EN LA ESCULTURA CHILENA

Profesor GASPAR GALAZ

Cinco caminos, cinco enfrentamientos distintos con la materia y el símbolo, es lo que vemos en estos escultores que van penetrando cada vez más en la actual problemática de ese arte; donde el modo de existencia de la escultura se les impone y se nos impone de una manera vital como forma, como existencia verdadera que emana de su presencia física.

La materia usada es el punto de partida de este enfoque. Existe en todos ellos una fidelidad al material, un respeto auténtico por su uso, por su no coacción.





RELIEVES EN METAL, en edificios Unidad Vecinal Providencia

Trabaja actualmente en metal, creando obras muy directas. Su desarrollo formal y temático no es lento, y en sus primeras obras en piedra consigue volúmenes pero que ya tienden a una distensión, a una ruptura del bloque. Desde un comienzo, el escultor busca el movimiento, el objeto escultórico y sus formas comienzan a envolver el espacio, o mejor dicho, se van gestando en el espacio mismo. Freifeld llega a un constructivismo dentro del cual concibe obras que parecen elaboradas con números o cálculos, pero que sin embargo son producto de una estructuración mental que pone énfasis justamente en el proceso. El dice que sus últimas obras pertenecen a una "temática del proceso" donde la imagen previa de la forma no existe, sino que se va desarrollando a partir de una plancha de bronce o de acero, amorfa, y que gracias a un corte en ella, comienza a surgir una nueva existencia. Abraham Freifeld encuentra sus formas justamente en ese punto en el cual el material, la herramienta y la mente se integran formando una poderosa imagen. Sus últimas obras son el resultado consciente de la utilización de la lámina.

Esta impone su cualidad a la escultura, adoptando una situación en el espacio, propia de una estructura en desarrollo. No compone en el espacio, ni lo utiliza como fin; lo utiliza como vibración de su estructura-objeto, la cual se comporta en ese medio como una totalidad. Freifeld no elude lo táctil o las texturas en una superficie; sus obras no motivan la mano del espectador.

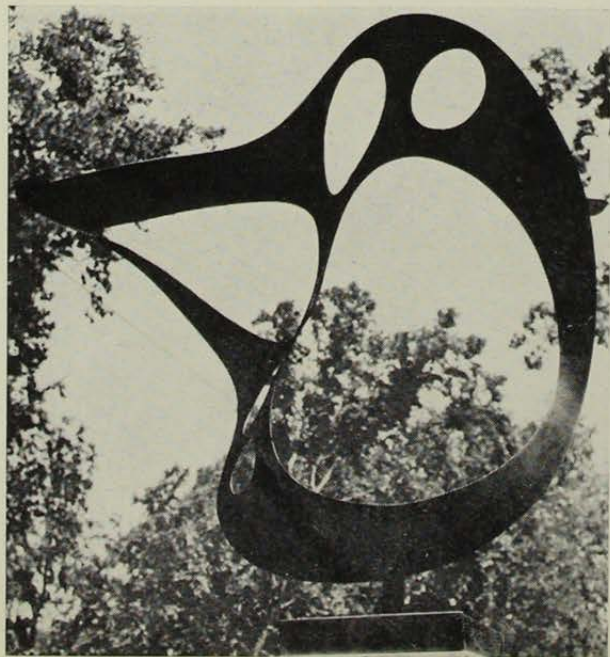
Hay en este escultor una búsqueda constante de lo procedual, de la construcción, con el fin de lograr la máxima tensorialidad de la estructura. Las superficies de sus obras en lugar de comportarse individualmente, vienen a componer una totalidad, un objeto construido. Su obra es espacial como resultado, filtrándose el aire entre las planchas de hierro esmaltado que forman sus relieves. (Población de EE. PP. en A. Varas). Mientras el espectador se mueve, se producen espacios virtuales, y tanto el comportamiento individual como total del relieve, cambia, se modifica, tomando nuevas orientaciones. Son líneas, planos y masas que dependen de la luz que cae sobre ellos, alterando el color de la plancha, con lo cual el ritmo cromático que impera en el relieve se transforma a su vez. Sin embargo, en la obra de Abraham Freifeld no se altera su fundamental esencia: el ser objetos construidos.

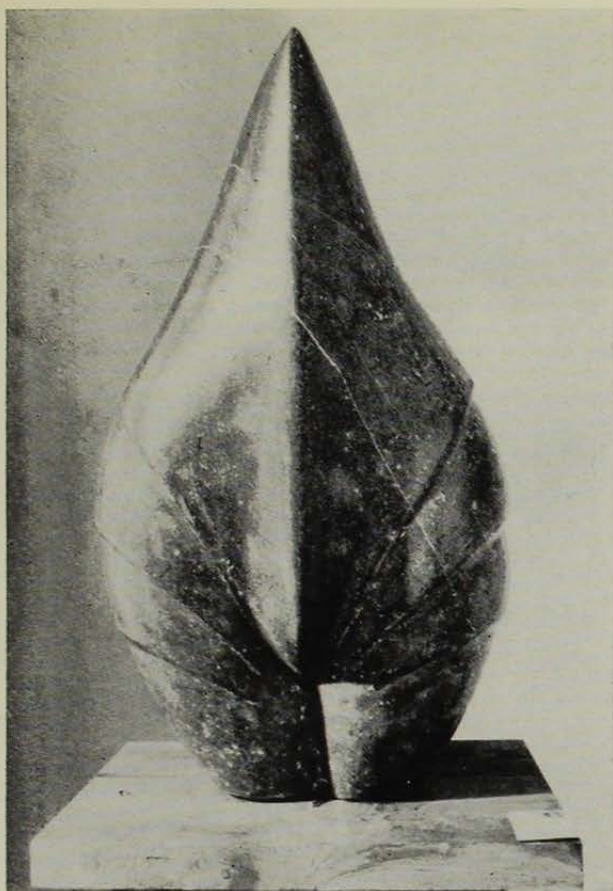
MARMOL



abraham freifeld

"CICLO ELASTICO" Metal





"TORSO" - Granito

wilma hannig

Es lo contrario, tal vez no tanto en lo referente al proceso, sino en cuanto al resultado. Es un planteamiento que surge de una realidad diferente. Necesitamos, pues, cambiar nuestro método de enfoque, ya que nos encontramos frente a una forma aparentemente directa, pero detrás de la cual se intuye, no obstante, un contenido denso y complejo. Con Wilma entramos al mundo de la piedra y el mármol; entramos en el desarrollo de una forma escultórica donde está siempre latente lo "de pronto" y lo intuitivo.

En la obra de Wilma, existe una angustia implícita en la piedra, como el resultado de la mujer enfrentándose con una realidad jamás imaginada. Sus esculturas están trabajadas rigurosamente en superficie, correspondiendo a un estado donde la forma está en su máxima tensión interior. Wilma encuentra contenidos en expansión que presionan a la superficie produciendo, por lo tanto, formas llenas, como a punto de explotar. Son creaciones, cuyos contenidos están inmersos en forma potencial. Necesitan la mirada del espectador para actualizarse y tal vez para aflorar.

La mayor parte de las esculturas de Wilma están realizadas directamente en piedra, sin boceto, sin dibujo, solamente intuición de una forma y un significado. En el trabajo de la artista, vemos períodos en los cuales estudia y analiza sus futuras obras, y otros en que la artista se enfrenta brutalmente con la materia, sin una imagen previa; entonces, la obra surge a medida que va encontrando su razón de ser, en la piedra. Wilma nos presenta en creaciones recientes, una influencia directa de la naturaleza. Las flores, semillas, pequeños caracoles, son para la escultora, un punto de partida organizativo.

En la obra "Torso" está implícito el crecimiento, el desarrollo de una forma que parece a veces femenina, pero que recuerda en sus espirales a la caparazón del caracol. Hannig insiste en sus superficies, las cuales son trabajadas hasta lograr un pulido tenso que encierra aún más su interioridad y se nos presenta como envolvente de un bloque compacto, cerrado, casi hermético. Estas esculturas son sensuales a la vista y al tacto; es necesario que el espectador recorra las superficies con la mano; el volumen y el contenido se les entregará mucho más abiertamente.



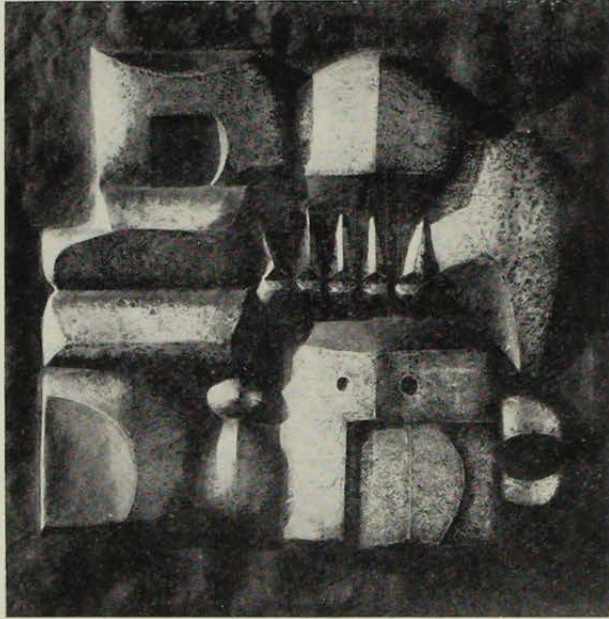
matias vial

También perteneció a la piedra y al mármol, pero la búsqueda de un material más afín con sus nuevas formas, lo lleva al encuentro del metal. En sus mármoles y maderas, vemos poco a poco el enfrentamiento de la arista con el plano, y el diálogo entre la curva y la recta. Vial persigue una evolución constante en el desarrollo escultórico, y notamos en su obra la prosecución cada vez más consciente de la forma. Sus esculturas en piedra pertenecen al bloque, pero sin embargo, comienza a producirse en algunas de ellas, un movimiento más franco; puede verse cómo algunos volúmenes intentan su apertura al espacio. En obras realizadas en madera se muestran dos caminos. Uno que va en busca de lo monolítico, de la vertical convertida casi en línea, donde existe una concretización de elementos trabajados en superficie. Son las posibilidades de la huella que deja la herramienta utilizada como textura. También es posible encerrar en este camino, obras que están realizadas con trozos dispersos de madera. Sin embargo, estos dos caminos son un momento del proceso y no gravitan fundamentalmente en su escultura actual.

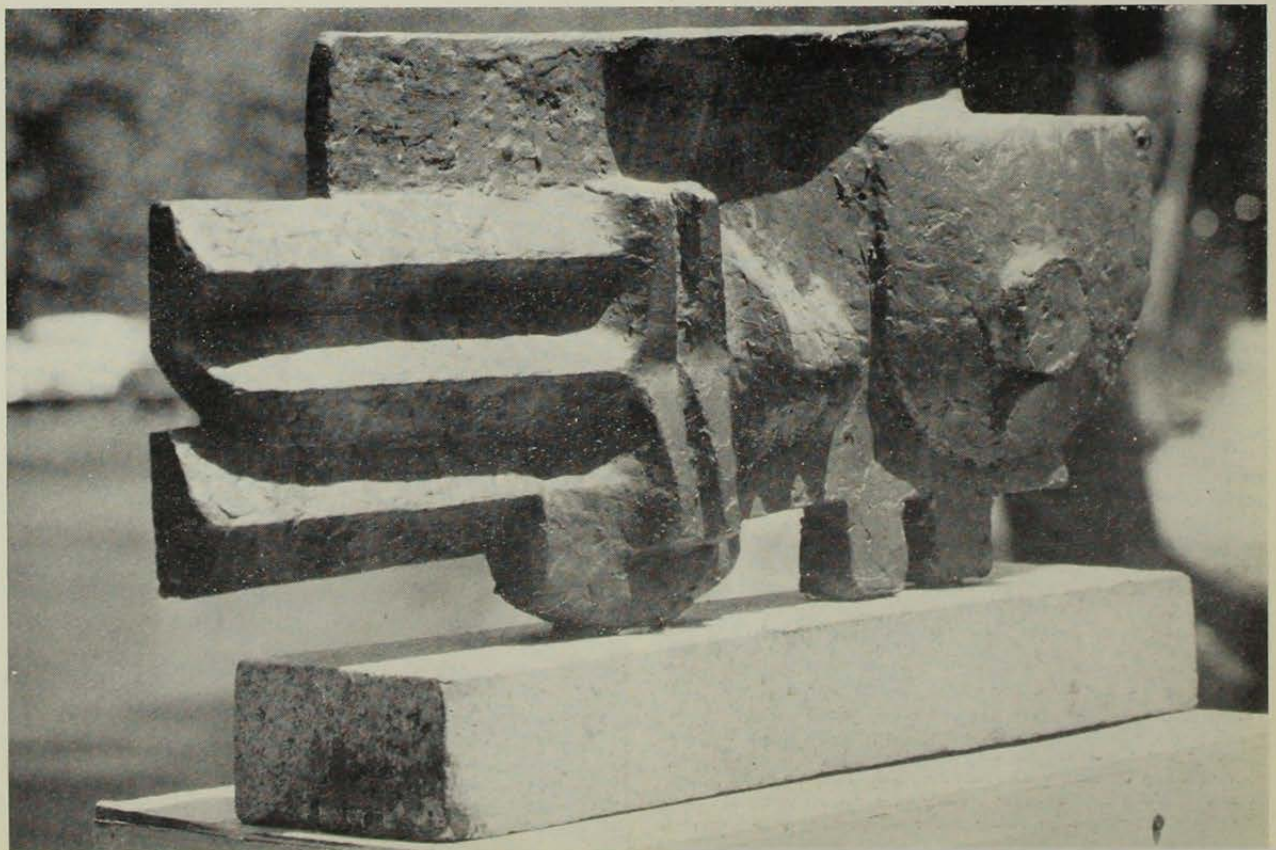
El segundo camino, está marcado por trabajos donde el volumen comienza a romper sus amarras, iniciando su acceso a la espacialidad. Alcanzan estas esculturas, una dinámica más elocuente y una aproximación consciente hacia el contraste de volúmenes geométricos. Esta afirmación lo lleva a realizar obras en planchas de metal trabajadas en relieve. Sus formas son ahora netamente geométricas y el equilibrio compositivo está sostenido por el símbolo repujado. Vemos en creaciones actuales de Matías, un tratamiento que sigue un camino lógico a partir de éstos. Aquí la idea del relieve ha sido llevada a la escultura de bulto. En estas obras los volúmenes están perfectamente definidos, actuando sólo en dos planos, en dos caras paralelas (un frente y un atrás) produciéndose con respecto al espectador, una frontalidad marcada.

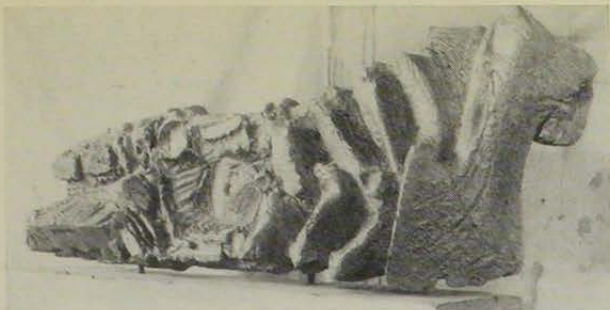
Está implícita en su actual geometrización, la huella de la búsqueda de la pureza formal en que se ha sumergido Matías. El escultor realiza en sus obras un esquematismo formal, una transformación de sus emociones, una decantación en símbolos.

RELIEVE EN METAL



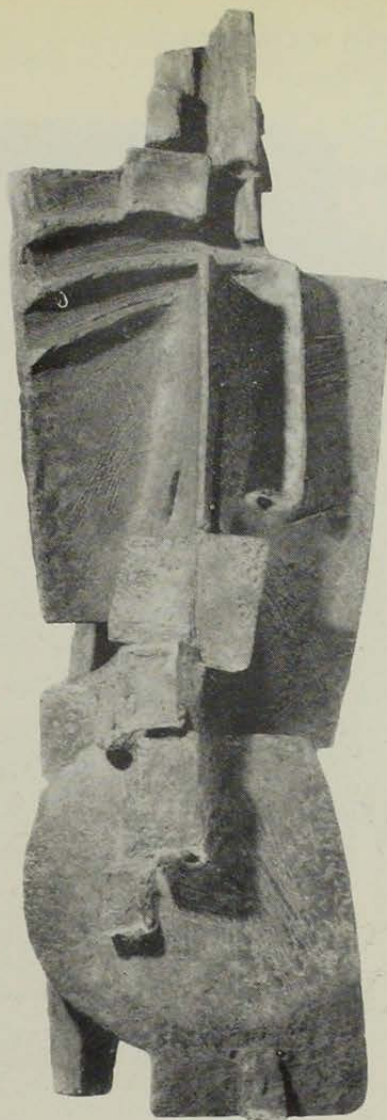
BRONCE





TERRACOTA

"HOMBRE" - Terracota



"BRUJO" - Terracota (1960)

rosa vicuña

De lo premeditado y del bronce, pasamos a la terracota, material al que Rosa Vicuña, ha sabido dar un tratamiento muy personal. Rosa golpea su materia prima, llevándola a una máxima densidad, y logrando una calidad compacta, con el fin de que ésta resista la formalidad a que ha de ser sometida. En sus primeras obras, la escultora está ligada al mundo objetivo y ligada también a unos volúmenes que son producto del modelado en superficie. Obras en que el tiempo no transcurre; emana de ellas una tranquilidad rítmica ininterrumpida. Pero la escultura de Rosa comienza a sufrir visibles mutaciones a partir de su obra "Grupo". Encuentra ahora la riqueza que guardan los espacios interiores, la estructuración basada en la forma angulosa y en el hueco. Se introduce, entonces, otro ritmo, otra composición, producto de una mayor libertad creativa y de una fiel identificación con su propio trabajo. El espectador se ve motivado por una violencia organizativa y un contenido que, entre una obra y otra pasa de la potencia al acto. Justamente en Rosa Vicuña hay una actitud que evoluciona de lo introvertido al inmediato enfrentamiento del mundo. Actualmente prima en sus obras ese dinamismo textural, provocado por la introducción en las superficies de los planos y los volúmenes, elementos compositivos de procedencia netamente gestual. La escultura de Rosa, lejos de obedecer a un orden preestablecido, surge de las rocas, por la plasticidad del suelo; en otras, la terracota es, en sí misma, un punto de partida. El universo de Rosa Vicuña está pleno de imágenes; es un mundo femenino que surge, no de una delicadeza, sino de una idea que se advierte fuerte y segura y en el cual domina, más que nada, un compromiso inmediato entre la forma y contenido.



TERRACOTA

humberto soto

Muy distinta es la plástica de Humberto Soto, que trabaja la terracota y el cemento, donde el sentido monolítico del volumen impera en cada uno de sus elementos conformadores. Su escultura utiliza el espacio, el aire, para poder actualizarse, para llegar a ser. Está compuesta de formas engranadas unas con otras, produciéndose tensidades entre ellas mediante una composición que juega libremente en el espacio. Justamente

en el momento de lograr la máxima tensidad compositiva, surge la importancia del espacio entre los volúmenes, nace la distancia, la brecha. Pero Soto persigue una forma que alcance al máximo significado escultórico y un material más congruente con esa forma densa y cerrada. Su mundo llega al espectador, rápido y alegre. Son esculturas que pertenecen a un enfrentamiento vital, a un juego incesante y casi infinito.